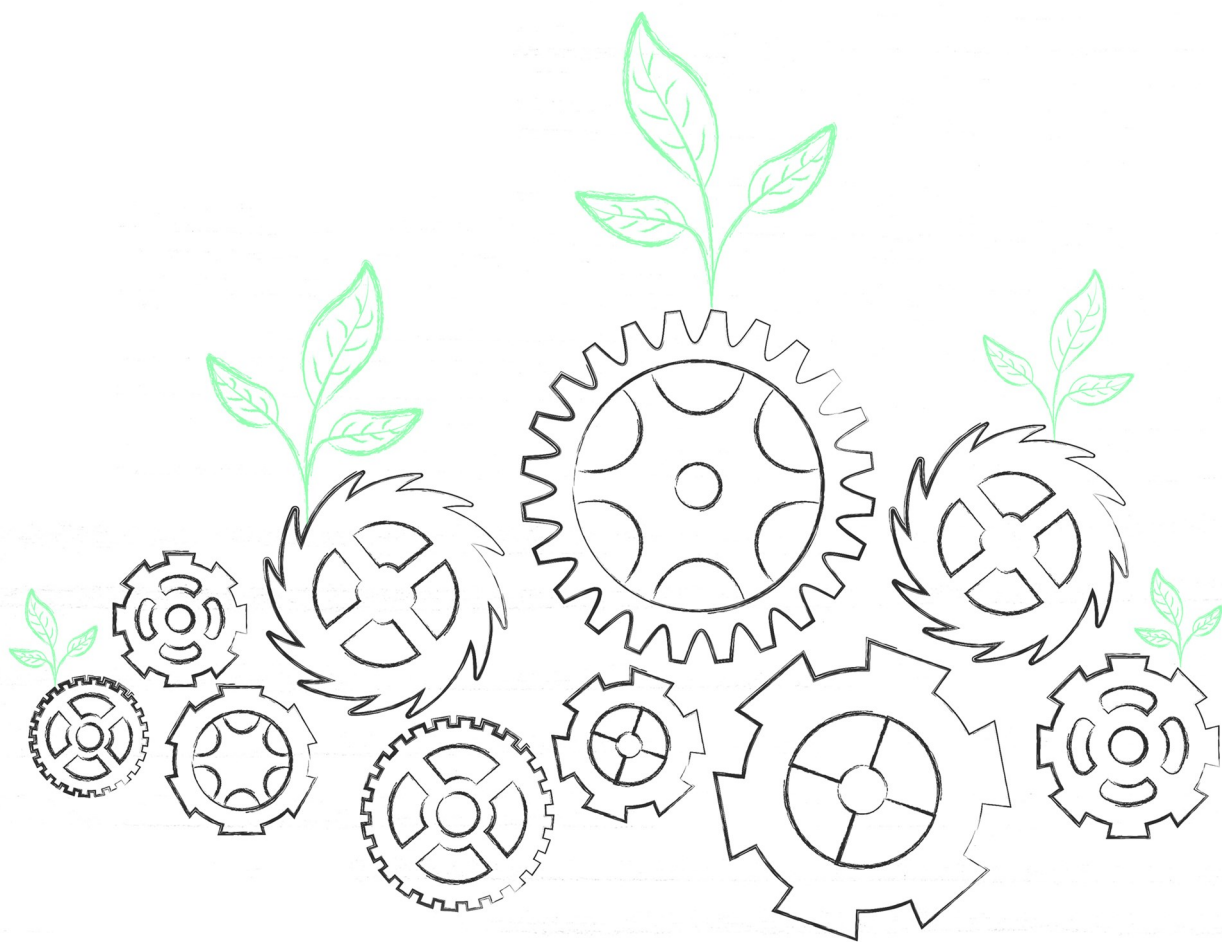


2018 辽宁成大 社会责任报告

CORPORATE SOCIAL
RESPONSIBILITY REPORT



辽宁成大股份有限公司

关于本报告

本报告是辽宁成大股份有限公司发布的第九份年度社会责任报告，前八份年度社会责任报告分别于2011年4月、2012年4月、2013年4月、2014年4月、2015年3月、2016年3月、2017年3月、2018年4月发布。

报告期间

2018年1月1日——2018年12月31日。考虑信息的连续性与可比性，部分内容适当向前后延伸。

报告范围

在本报告中，“辽宁成大”、“公司”或“我们”均指“辽宁成大股份有限公司”，数据和事实仅限于辽宁成大股份有限公司，报告覆盖各子公司。

编制依据

本报告的撰写是根据上海证券交易所《上海证券交易所上市公司环境信息披露指引》和《公司履行社会责任的报告编制指引》的相关要求，通过事实陈述、图片、图表和实际案例，对公司在发展、股东、客户、员工、环境、社会等方面履行社会责任的情况进行报告。

报告审批

本报告经2019年4月26日公司召开的第九届董事会第十次会议审议通过。

发布方式

本报告以电子版方式发布，可在上海证券交易所网站www.sse.com.cn和公司网站www.chengda.com.cn查阅获取。

目 录

辽宁成大
2018年企业社会责任报告

未来展望-----43	关于本报告-----2
环境保护-----41	目录-----3
节能生产、清洁环保-41	管理层致辞-----4
增强环保意识-42	关于我们-----5
回馈社会-----39	经营概况-5
解决就业-39	主要经营领域-6
精准扶贫-40	公司的产权及控制关系-8
合作共赢-----35	组织结构-9
诚实守信、互利共赢-35	公司发展历程-10
保证产品质量、提供优质服务-36	公司治理及内控建设-12
技术创新与模式转换-37	公司战略-14
关爱员工-----29	党建工作-16
守法合规-29	工会活动及人文关怀-16
职工权益、福利-29	企业文化-18
员工职业发展-30	社会责任管理体系---22
安全的工作与生活环境-34	社会责任观-22
回报股东-----25	责任体系-22
信息披露-25	责任沟通-23
投资者关系管理-26	责任推动-24
每股社会贡献值-28	
依法纳税-28	
分派红利-28	

管理层致辞

2018年，是全面贯彻党的十九大精神的开局之年，也是改革开放40周年。面对全面深化改革大潮，公司坚持稳中求进的工作总基调，坚定实施“医药医疗健康产业与金融投资”双轮驱动的总休发展战略，不断推动公司经营格局调整 and 市场化体制改革，全面提升公司持续发展能力、企业价值和行业影响力。积极把握医药医疗产业发展的良好机遇，加速推动医药医疗产业发展；抓住大宗商品市场回暖的有利时机，全力解决历史遗留问题并取得重大进展；公司整体经营保持平稳。

长期以来，公司一直把履行企业社会责任放在重要位置。始终高度关注股东、客户、员工等各相关方的利益；稳健经营，注重投资者利益，加强与投资者沟通；助力员工职业发展，开展职业培训，畅通职业通道，关爱员工生活，保障员工权益；严格落实环境保护、节能减排要求，努力构建并持续推动公司与自然、与社会和谐发展的格局；因地制宜，坚持“输血与造血、资金与产业、扶贫与扶智”相结合，确保所承担的扶贫对象如期脱贫。

千淘万漉虽辛苦，吹尽狂沙始到金。秉持着“成功惟志，大业惟勤”奋斗精神的成大人，必将在建设“百年成大”的征程中不畏险阻、迎难而上、击楫中流、续写辉煌，为百姓安康、社会福祉、国家富强，奉献绵薄之力！在通往光荣与梦想的路上，我们一直充满信心，因为有社会各界的关心与鼓励，有利益相关方的支持与鞭策，这都赋予了我们继续前行的强大动力和勇气！

希望本报告成为我们与社会各界沟通与交流的桥梁；同时，我们也愿意接受各利益相关方的监督和意见。

关于我们

辽宁成大股份有限公司是在1991年3月成立的辽宁省针棉毛织品进出口公司的基础上，于1993年6月经改制创立，1996年8月在上海证券交易所挂牌上市。公司报告期末注册资本为15.3亿元，其中辽宁省国有资产经营有限公司代辽宁省国资委持有1.7亿股，占11.11%，是第一大股东。公司实行母子公司管理体制，实行产业有限多元化。旗下拥有全资及控股子公司共39家，同时也是广发证券股份有限公司的第二大股东（占股16.42%），中华联合保险控股股份有限公司的第二大股东（占股19.595%）。

2018年底，公司的净资产216亿元人民币，年销售总额193亿元人民币，经济效益连续多年位居辽宁省属国有企业前列。

公司名称：辽宁成大股份有限公司

注册资本：15.3亿元 资产规模：358亿元

成立时间：1993年6月

法定代表人、董事长：尚书志 总经理：葛郁

控股股东：辽宁省国有资产经营有限公司

总部地址：辽宁省大连市中山区人民路71号成大大厦

上市方式：1996年8月，公司在上海证交所上市

股票简称：辽宁成大（600739）



主要经营领域

医药医疗健康

生物制药

致力于成为国际知名、国内领先的生物制药企业

成大生物

- 2002年，投资设立辽宁成大生物股份有限公司。
- 专门从事人用疫苗的研发、生产和销售业务的高新技术企业，拥有自主知识产权、其核心技术世界领先。公司拥有完善的质量管理体系。所有车间均通过国家新版GMP认证。持续注重新产品研发，已经初步完成病毒疫苗（VE RO细胞、二倍体细胞和鸡胚细胞）技术平台和细菌疫苗技术平台建设，并与国内外多家企业合作开发联合疫苗创新品种。着眼长远发展，积极拓展融资渠道；经过不懈努力，成大生物赴港上市工作已取得重要进展。
- ★ 成大生物是全球最大的人用狂犬病疫苗生产企业。人用狂犬病疫苗年产能1000万人份；自有营销网络覆盖全国，人用狂犬病疫苗在国内市场占有率多年保持第一，2018年市场占有率达到44%，并已出口到三十余个国家和地区；乙脑疫苗年产能1000万支。

医药流通

致力于打造全国医药流通最具价值企业

成大方圆

- 2000年，首批获国家批准的跨省经营的大型医药连锁企业，主要从事药品零售、药品批发与物流配送业务。
- 2017年末，成立了**成大方圆医药集团有限公司**，旗下有六个全资或控股省级子公司。药品零售，现有连锁门店1454家，覆盖东北、华北、华东等5省19市；药品批发与物流配送，公司是辽宁省级医药储备单位，现代化物流中心的仓储面积达到了3.4万平方米。公司现有药学等相关专业技术人员1608人。
- ★ 2010年，“成大方圆”品牌获颁“**中国驰名商标**”。为全国医药服务行业第一块“中国驰名商标”。
- ★ 自2002年“**中国医药零售百强榜**”创办至今，成大方圆零售连锁店一直位居前列。

医疗服务

致力于打造东北地区一流的医疗综合服务平台及专科医院

成大医疗

- 2017年，投资设立的辽宁成大医疗服务管理有限公司。
- 作为公司“双轮驱动”发展战略的重要组成部分，主要从事医疗实业投资、医疗企业管理咨询；医疗、计算机软硬件等方面的技术开发、技术咨询、技术转让、技术服务和医疗器械销售等业务。
- 作为辽宁成大医疗服务板块的投资平台、管理平台，成大医疗将在胃肠、心胸专科医院和医学检验、病理诊断、影像检查、医疗培训、创新研发、高端ICU、高端体检等细分领域发力，重点建设医疗核心产业，扩大健康领域规模，打造辽宁成大医疗健康产业完整的生态系统，保持市场领先地位。
- ★ 2018年成大医疗已完成专科医院的前期选址，正在稳步推进项目的可研论证和土地受让相关工作，并在沈阳合资成立了东北地区领先的肿瘤基因检测公司。

供应链（贸易）

纺织服装贸易

中国北方最具规模的
纺织服装进出口公司
之一

大宗商品贸易

大宗商品专业化贸易
服务商

大宗商品贸易

区域综合性钢铁贸易
服务商

成大国际

- 2010年，在承继辽宁成大股份有限公司主营业务纺织服装进出口业务的基础上，经改制成立的子公司。
- 作为专业从事纺织服装贸易的跨国型国际贸易公司，始终专注于为客户提供一站式整体解决方案，培养了一大批专业化的纺织服装销售人才。
- ★ 在孟加拉的供应商网络，能够为客户的跨国采购需求提供专业的品质保障。
- ★ 成大国际已在多个国家和地区设立了直属营销机构，各类供应商近千家，年销售额超过2亿美元。

成大发展

- 2008年，投资设立辽宁成大贸易发展有限公司。
- 主营电煤、水产两大核心业务及石油化工、中药材等大宗商品的国内外贸易。采购、销售网络遍布世界50多个国家和地区，与国内外实力雄厚的客户建立了良好的合作关系。年均销售收入近30亿元人民币。
- ★ 2018年，成大发展旗下新组建的辽宁成大水产食品供应链管理服务有限公司。将打造以大连为中心、辐射东北亚“供销存”一体化、国际化的供应链服务平台。

成大钢铁

- 2009年，投资设立辽宁成大钢铁贸易有限公司。
- 以铁矿砂、焦炭、钢坯、型材、建材、以及钢铁深加工等产品贸易业务为主，具有一定规模和影响力的钢铁贸易企业。
- 立足于东北市场，积极发展华南、华北市场，开拓华东市场，与多家钢铁企业和国内外贸易商建立了良好的合作关系，通过向合作方提供增值服务，实现共赢共荣。年销售收入近80亿元人民币。

能源开发

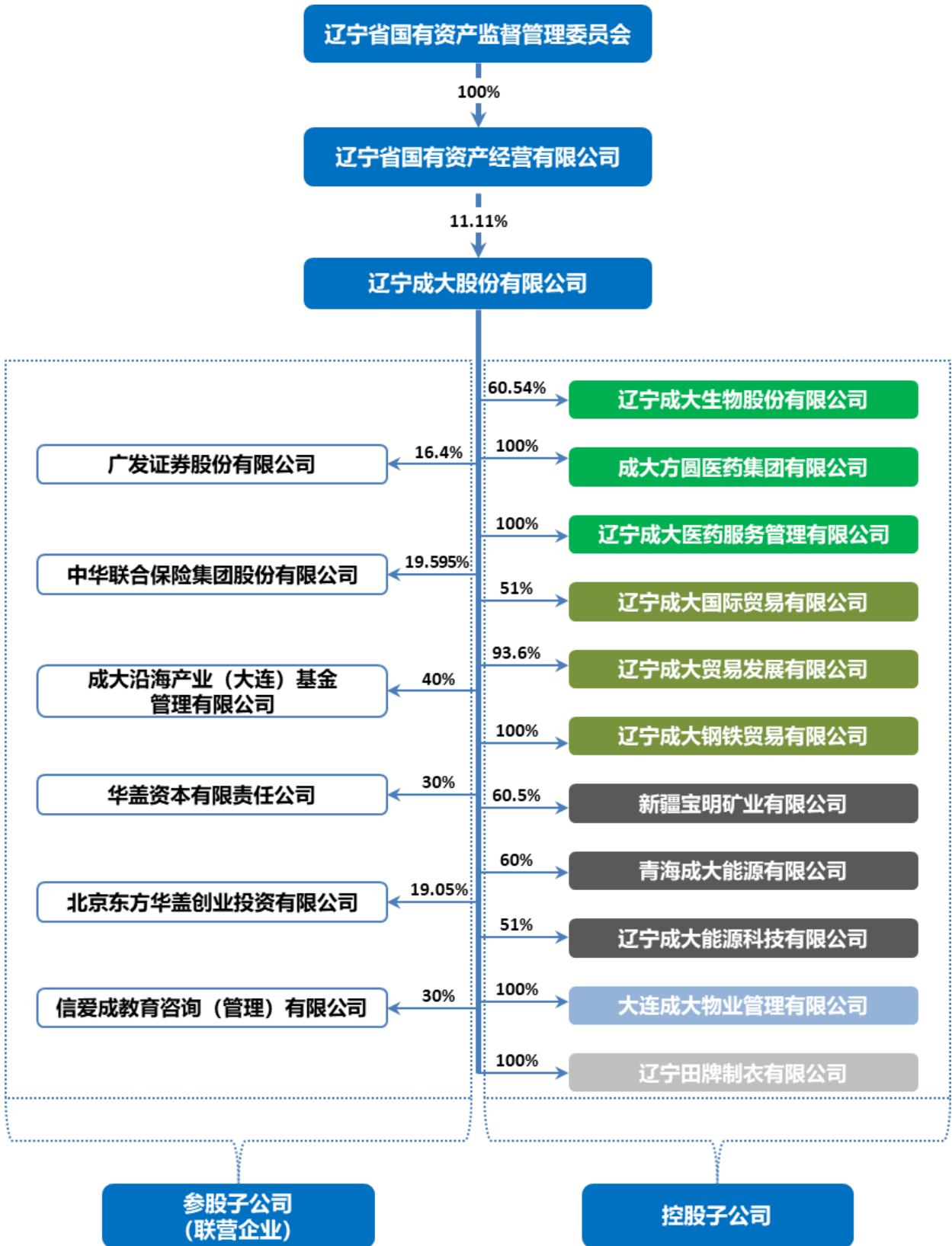
油页岩综合开发利用

立志成为国内最大的
页岩油生产基地

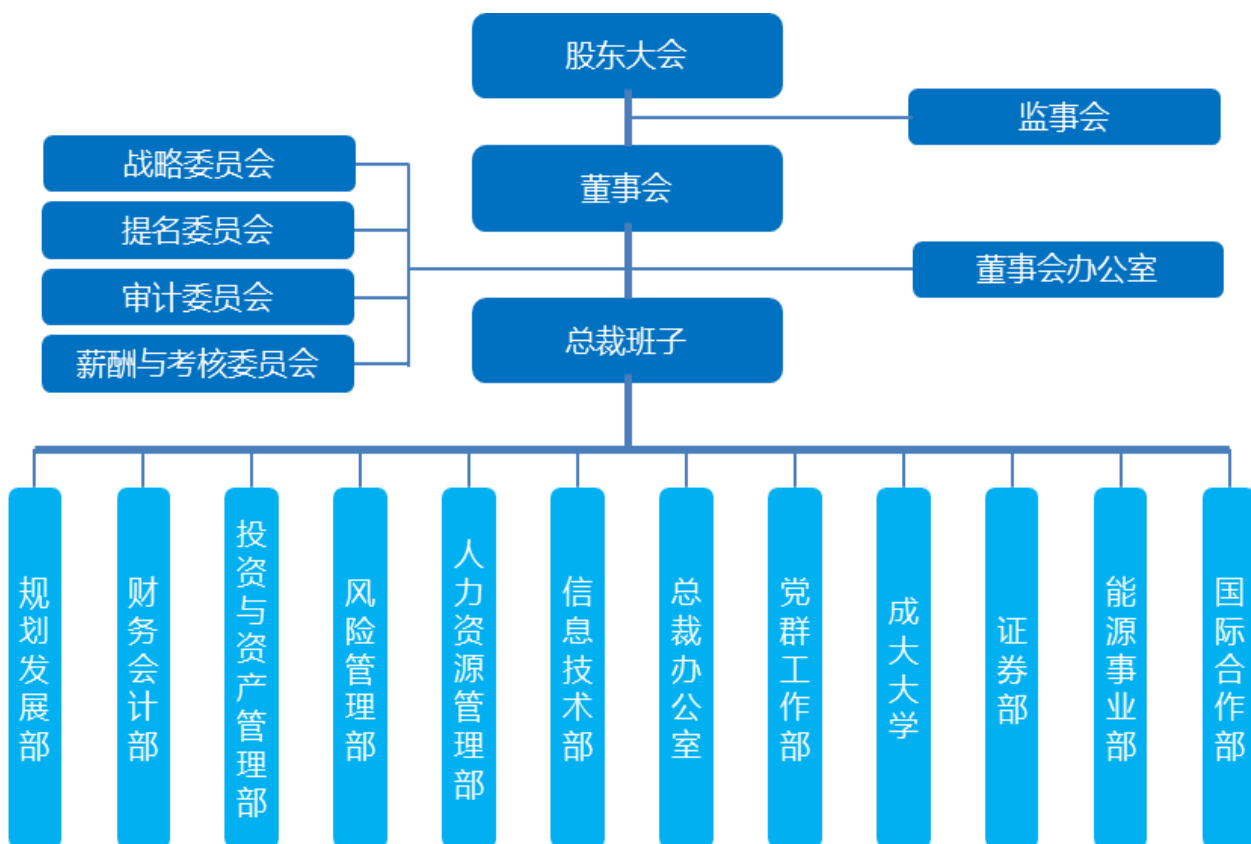
新疆宝明

- 2010年，投资控股新疆成大宝明能源有限公司。
- 目前，拥有新疆宝明吉木萨尔县70平方公里油页岩资源，包括石长沟矿区油页岩采矿权和木塔寺、吴家湾、白杨河3个矿区油页岩探矿权。已探明油页岩资源储量约12亿吨，其中适合露天开采的油页岩资源近10亿吨，折合页岩油7千万吨。依据国家西部开发战略以及新疆优势资源转换战略，成大宝明正努力打造以资源为依托、以科技为先导、以环保为己任、以能源为主业、以采矿为辅业、具有国内及行业影响力的现代化大型矿产能源企业。
- ★ 目前，成大宝明已完成新疆吉木萨尔县石长沟项目一、二期建设；技术改造工程投产后，将成为国内最大的油页岩综合开发利用企业。

公司的产权及控制关系



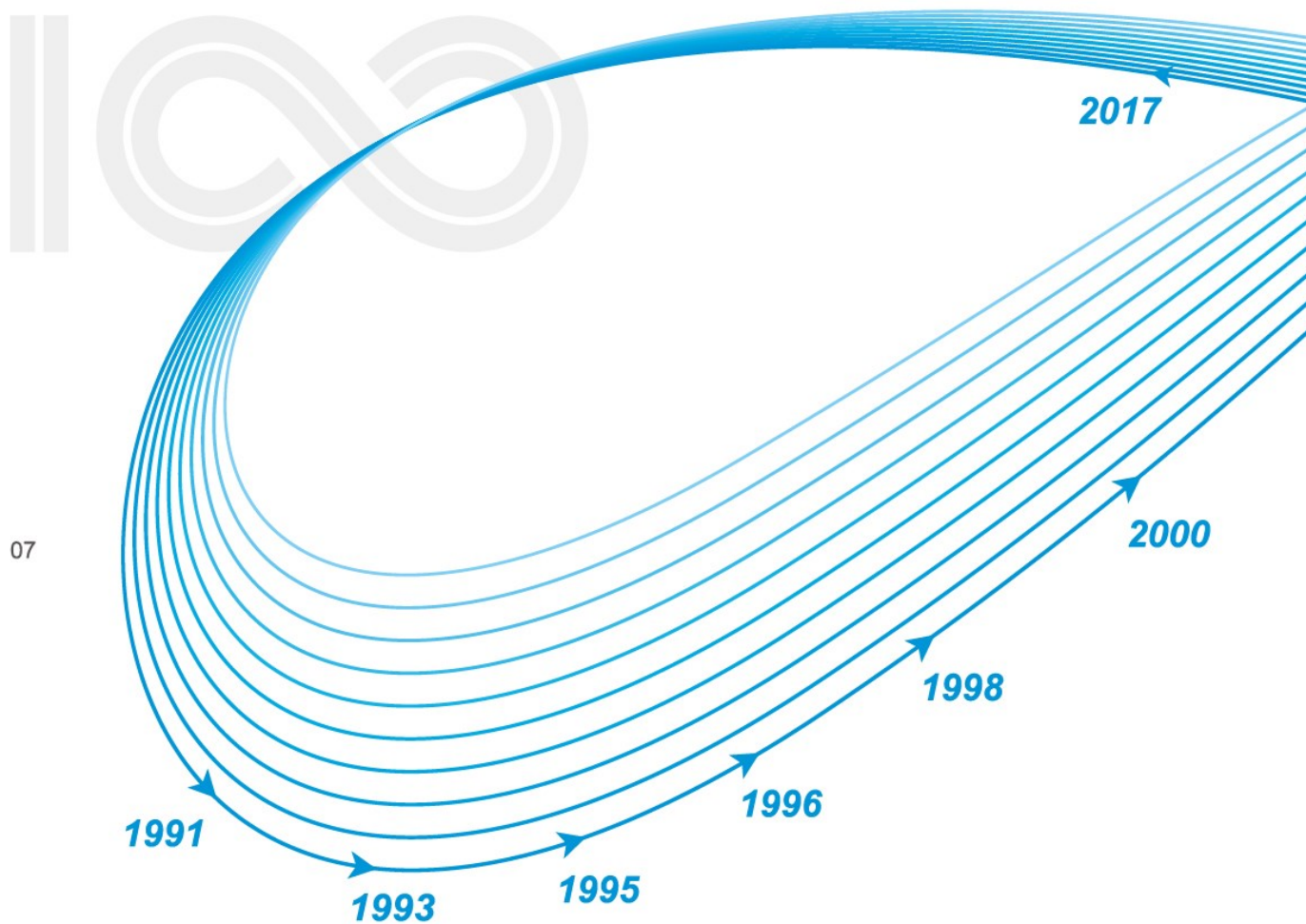
组织结构



公司发展历程

建设和谐百年成大

Building a more harmonious Chengda



1991

辽宁省针棉毛织品进出口公司正式独立经营

Liaoning needle cotton wool import and export company formally operated independently

1993

完成改制, 更名为辽宁成大(集团)股份有限公司

Completed restructuring, renamed Liaoning Chengda (Group) Co., Ltd.

1995

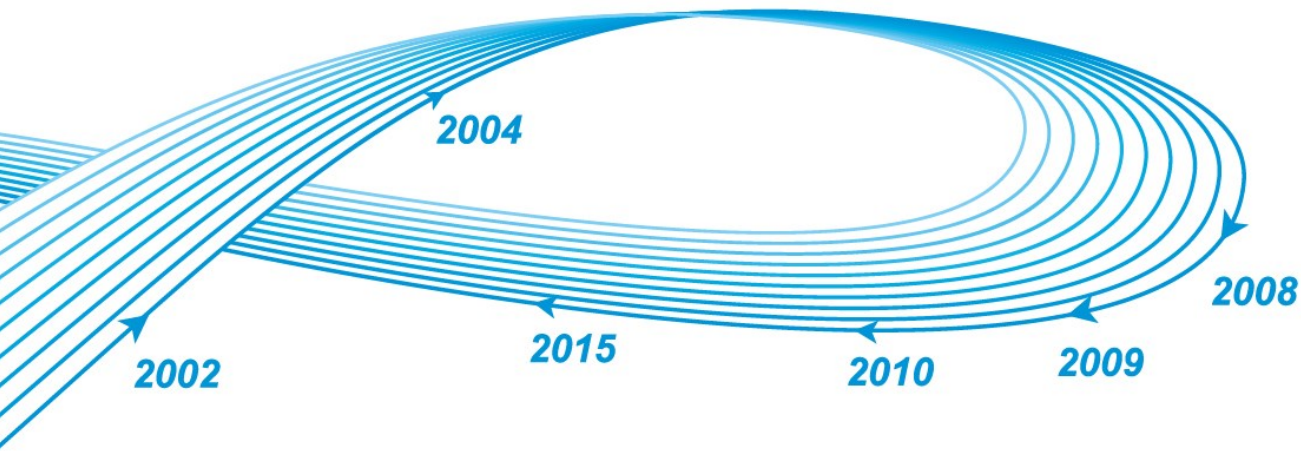
更名为辽宁成大股份有限公司, 并成立辽宁成大集团有限公司

Renamed Liaoning Chengda Co., Ltd. and established Liaoning Chengda Group Co., Ltd.

1996

辽宁成大股份有限公司股票上市
Liaoning Chengda Co., Ltd. shares listed

Development history



1998

投资广发证券有限责任公司,成为其第一大股东
Invest in GF Securities Co., Ltd. and become its largest shareholder

2000

投资设立成大方圆医药连锁投资有限公司
与英国百安居合作,组建大型装饰建材超市,并建立战略合作伙伴关系
Invested in the establishment of Dafang Fangyuan Pharmaceutical Chain Investment Co., Ltd. to cooperate with B&Q in the UK to establish a large-scale supermarket for decorative building materials and establish a strategic cooperative partnership.

2002

投资设立辽宁成大生物股份有限公司
参股家乐福,成为其在中国境内第二大合作伙伴
Investment in setting up Liaoning Chengda Biotechnology Co., Ltd. to participate in Carrefour as its second largest partner in China

2004

公司注册资本增至49844万元
The registered capital of the company increased to 498.44 million yuan

2008

投资设立辽宁成大贸易发展有限公司
投资设立吉林成大弘晟能源有限公司
Investment in establishing Chengda Development Co., Ltd. 08
Investment to establish Jilin Chengda Hongsheng Energy Co., Ltd.

2009

投资设立辽宁成大钢铁贸易有限公司
Investment in establishing Chengda Steel Co., Ltd.

2010

投资设立辽宁成大国际贸易有限公司
投资控股新疆成大宝明能源有限公司
Investment in establishing Chengda International Co., Ltd.
Investment holding Xinjiang Chengda Baoming Energy Co., Ltd.

2015

投资入股中华保险,成为其第二大股东
Investment in China Insurance as its second largest shareholder

2017

投资设立辽宁成大医疗服务管理有限公司
Investment in establishing Chengda Medical Service Management Co., Ltd.

公司治理及内控建设

公司密切关注上市公司规范化、法制化进程，建立健全法人治理结构，严格按照《公司法》、《证券法》、《上市公司治理准则》等相关法律法规及中国证券监督管理委员会、上海证券交易所关于公司治理的有关要求，不断提高规范运作水平，强化信息披露责任意识，建立健全内部管控制度，提升行业竞争力，依法经营，诚实守信，以更好的经营业绩回馈社会。

股东的信任与支持是企业赖以生存和发展的基础，公司始终致力于认真落实发展战略规划，持续完善公司治理结构、加强全面风险管理，促进公司整体利益最大化和股东财富的增长，以良好的经营业绩，持续回报股东与社会。

制度建设

- ◆ 公司严格按照股东大会、董事会、监事会和公司经营管理层的“三会一层”制度规范运作，不断完善三会议事规则、独立董事工作制度及董事会四个专门委员会工作细则，明确了股东大会、董事会、监事会、经理层和各专门委员会在决策、执行、监督等方面的职责权限和义务，形成了权力机构、决策机构、监督机构和经营机构科学分工、各司其责、有效制衡、协调运转的治理结构，为公司的规范运作、长期健康发展。



“三会”是指在公司建立规范的法人治理结构，包括股东大会、董事会、监事会，且三会并存、三权分立。“一层”是指公司高级管理层。

集团管控

- ◆ 进一步加强了集团层面六个职能中心（战略规划、投资和资产管理、人力资源管理、预算和财务管理、风险管理和信息技术管理）和一个事业部（能源事业部）的集团管控功能。
- ◆ 通过不断完善母子公司之间的责权体系，细化集团化管理和日常运营过程中母子公司之间的权利和义务，实现了集团核心竞争力的强化和扩张，为适应有限多元化发展战略，以及多项业务之间的战略协同提供了强大支持。

风险控制

- 公司对照财政部、中国证监会等五部委发布的《企业内部控制基本规范》及相关配套指引的规定，在《辽宁成大风险管理制度》及相应的配套制度、办法指引下，在经营与管理的各个环节中执行风险管理的基本流程，培育良好的风险管理文化，建立健全风险管理体系，从而为实现集团战略目标提供了合理保证。
- ◆ 公司风险控制不仅持续强化以源头治理和过程控制为核心的企业内控管理体系建设工作，更重视在实际操作中的执行与落实，并定期评价其有效性，对内部控制缺陷进行逐项协商、整改、落实。

内部审计

- ◆ 按照中国内部审计准则的要求，全面关注组织风险，以风险为导向形成内部审计计划，组织实施内部审计业务。
- ◆ 加强内部审计工作的常态化和标准化管理，发挥其监控协调功能。明确各项审计业务的审计标准程序，强化项目管理以及审计人员的培训工作，夯实内部审计作为企业全面风险管理第三道防线的作用，为实现企业战略目标提供有力保证。
- ◆ 公司设立审计委员会，专属职能部门定期对公司工作进行内部审计，并聘请审计机构对公司内部控制进行审计并出具《内部控制审计报告》，对各部门和业务单位工作进行监督评价。

公司总体发展战略

- 抓住我国经济“由高速增长阶段转向高质量发展阶段”的战略转型机遇期，推动公司经营格局调整和市场化体制机制改革，全面提升公司可持续发展能力、企业价值和行业影响力。
- 坚持实施“医疗医药健康产业与金融投资”双轮驱动的总 体发展战略。在做强、做实、做大医药流通和生物疫苗的基础上，集中资源在医疗医药产业链上寻求突破，培育可持续发展的核心产业，打造核心竞争能力。深化与广发证券、中华保险的战略合作，寻求金融板块对产业的支持，推动金融投资的价值提升。

医药医疗健康发展战略

- 生物制药
 - 成大生物坚持生物制药发展方向，以成为国际知名、国内领先的生物制药企业为使命，做强做大人用疫苗业务，构建生物制药、细胞治疗及诊断试剂开发平台，介入疾病治疗和诊断领域。
- 医药流通
 - 成大方圆以成为全国有影响力和受社会尊重的大型医药流通企业为愿景，以医药流通领域为战略方向，做大、做强、做透零售连锁，扩大网络规模，提升网络价值。推进医药商业和现代物流配送体系建设，不断提高行业地位，进而提升企业价值。
- 医疗服务
 - 成大医疗以成为国内技术领先、服务高端、品牌强大的医疗机构为愿景，在独立检测机构、专业医疗机构和医疗外包服务领域内，积极探索，稳步发展。

金融投资发展战略

- 深入推进与广发证券和中华保险的战略合作，不断加强对广发证券和中华保险的重大决策的影响力，使金融投资板块成为公司发展的利润基础保障。

供应链服务（贸易）发展战略

- 以供应链的组织者和管理者为方向，坚持专业化经营，不断优化“效率优先”的供应链服务（贸易）板块，实现“有内涵、有效率、有效益”的规模增长。

能源开发发展战略

- 基于对油页岩行业的长期发展趋势的展望，公司将继续推动油页岩项目的开发。随着矿石洗选工艺的应用和全循环工艺的进一步优化，项目的产出效率将得到大幅度提升；在此基础上公司将加强同油品深加工企业合作，推动项目的产业升级，提升项目的效益和竞争力。

党建工作

2018年，公司党委以习近平新时代中国特色社会主义思想为指引，全面贯彻党的十九大精神，持续推进“两学一做”学习教育常态化制度化。重点开展以下几项工作：

一是召开了中国共产党辽宁成大股份有限公司第三次党员代表大会，完成了党委换届，加强了党在企业中的领导地位；

二是把党建工作写入公司《章程》，明确了党组织在法人治理结构中的法定地位，明确了党委在企业决策中的前置程序，为公司发展提供了政治保障；

三是通过支部换届，加强了基层党组织建设；

四是“七一”主题党日活动中，聘请了党校教授作习近平新时代中国特色社会主义思想专题宣讲报告，进一步强化和提升了广大党员的宗旨意识及思想理论水平；

五是编撰了《辽宁成大党员学习手册》，内容丰富实用，受到了党员的欢迎；

六是授予第二批辽宁成大“党员示范岗”，使广大党员学有榜样，追有目标，干有行动；

七是公司团委开展了“展青春风采，做合格团员”活动，组织团员青年于“五四”青年节参观了大连市规划展示中心，参与了保护环境公益活动，增强了团员青年的社会责任感。



工会活动及人文关怀

工会紧紧围绕公司的战略目标，为提高员工素质先后举办了安全知识、健康知识、摄影知识等培训和讲座。为活跃员工文化生活先后开展了春游、摄影大赛、羽毛球比赛、滚子大赛、马拉松比赛等丰富多样的职工文体活动，增进了员工间友谊和交流，公司的凝聚力得到进一步提升。

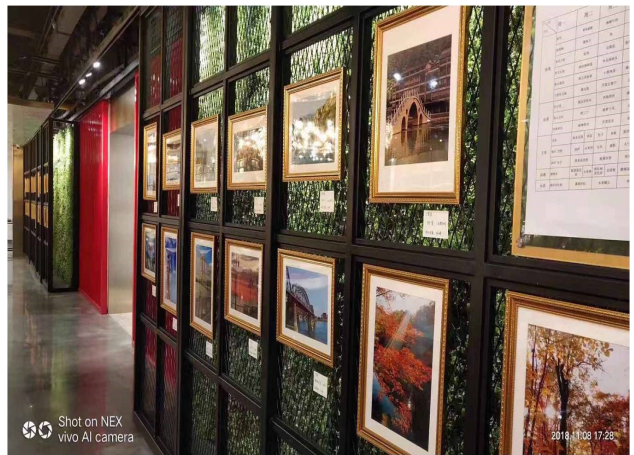


→ 丰富的文化娱乐活动

组织文体活动丰富员工的业余生活。

为员工发放电影卡，开展了春游踏青活动。以子公司、部门为单位，开展丰富多彩的夏季海上活动。成功地举办“第十届成大杯职工足球联赛”、“第十届成大杯职工羽毛球赛”、“第十届成大职工滚子大赛”。参加大连市总工会举办的单身职工交友联谊活动也取得了较好的成果。

通过上述活动，增强了员工的体质，密切了员工关系，弘扬了公司文化，丰富了职工的文化生活，提高了公司的凝聚力和战斗力。



- | | | |
|---|---|-------------------|
| 1 | 2 | 1. 第十届成大杯职工羽毛球赛 |
| 3 | 4 | 2. 2018年春季踏青活动 |
| 5 | | 3. 第十届成大职工“打滚子”大赛 |
| | | 4. 公司摄影展 |
| | | 5. 健康知识讲座 |

企业文化

“文化强，企业强”。多年来，辽宁成大不仅取得了长足的发展和骄人的业绩，也培育了内涵丰富、特色独具的成大文化。成大精神已成为成大文化的核心所在，为公司各项战略目标的实现提供了强大的动力和保障。生生不息的成大文化正在并一直激励和引领公司昂首阔步、奋勇前行。

根植于中国传统文化沃土的成大文化，已经融入了成大人的血脉，成为取之不尽，用之不竭的动力源泉。“正直诚信、仁爱和谐”已经成为成大人一致认同的核心价值观；“成功惟志、大业惟勤、成之无守、大而存方”已经成为成大人矢志不渝的精神追求。成大文化铸就了辽宁成大响当当的企业软实力。



愿景使命

创建和谐百年成大。

使员工更加富足，为股东创造更多财富，为社会奉献感恩之心，为国家倾尽绵薄之力。

核心价值观

正直，诚信，仁爱，和谐。

企业精神

成功惟志，大业惟勤；成之无守，大而存方。

成大文化中心建设



充分利用成大文化中心这个文化建设平台，定期更新公司重大活动图片展；举办业务培训；健康知识讲座等。

让成大文化的建设更加生动具体，及时聚焦公司生产、经营一线捷报，同时也极大地丰富了员工的业余文化生活，使他们更加关心公司发展与未来，不仅学到了知识、增长了才干，同时更加增强了企业的凝聚力与向心力。



公司商务画册制作



公司2018年版企业宣传册（商务版）在借鉴2014年版基础上，重新进行了编辑与印制。

此版画册对公司发展历程、组织架构、管理体系、管理理念、企业精神、核心价值观、发展愿景，以及各经营领域都做了集中展示，突出了的个性、体现了价值，成为企业对外最直接、最形象、最有效的宣传途径。

公司商务宣传片制作



完成了公司2018年版企业视频宣传片（商务版）的拍摄和编辑制作。

为提升宣传效果和方便观看，制成实用的U盘对内、对外发布。将影视动态、配音解说、三维动画巧妙地融合在一起，使客户对企业的了解更加直观、生动，从而进一步提升了企业形象。

公司文化宣传平台建设

丰富公司文化宣传平台建设，成大官方网站升级优化后正式上线，与《成大司刊》、成大视界—公司官方微信公众号、成大文化中心一道，对宣传企业形象、传播企业理念、服务企业发展、扩大企业文化辐射的范围、开阔员工的视野、提升员工素质起到了很大的助推作用。



举办了员工摄影知识讲座，并开展了“看我祖国美如画”为主题的员工摄影作品展，共收参赛作品150余幅，这一系列活动的开展，既培育了员工对伟大祖国的热爱，也提高了员工们的摄影知识、摄影兴趣，同时丰富了员工业余文化生活。

充分利用多种形式、利用不同平台不断丰富企业文化内涵，使企业文化建设更加立体、更加充实、更具特色。



员工摄影作品鉴赏

党群工作部 供稿

公司工会举办的“看我祖国美如画”摄影比赛已于近日结束。参赛的150余幅作品展示了祖国山河的壮美和秀丽，也表现了员工热爱祖国、向往幸福生活的美好心愿。本期刊刊，我们选取了部分获奖作品供大家鉴赏，以期未来会有更多更好作品呈现。



一等奖



一等奖 《日出》-赵海刚-能源事业部



一等奖 《太湖帆影》-刘畅-成大生物



一等奖 《晨曲》-胡短情-成大发展

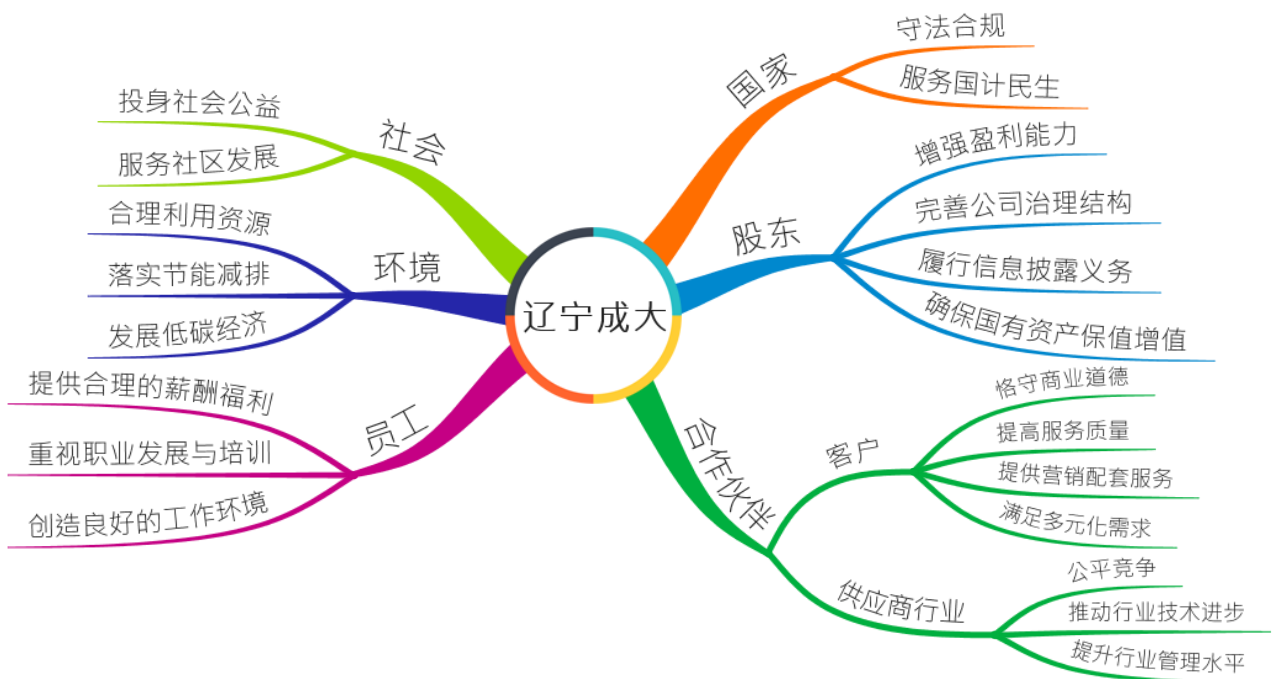
社会责任管理体系

社会责任观

企业是社会的一部分，回馈社会是企业应尽的责任。长期以来，辽宁成大把为社会创造价值作为企业所应承担社会责任的一种承诺，以自身发展影响和带动地方经济振兴，积极回报社会。

公司以“正直诚信，仁爱和谐”作为企业的核心价值观，并使之成为企业文化的基石与立业之本。公司在发展壮大的同时，没有忘记肩负的社会责任。我们全力支持国家和社会的全面可持续发展、保护环境、节约自然资源，切实维护合作伙伴和全体员工的合法权益，积极投身公益事业，切实履行社会责任，塑造“使股东受益、员工成长、合作伙伴满意、政府放心”的优秀企业形象。2018年，公司积极探索建立具有自身特色的责任管理模式，深化社会责任理念，完善组织和制度保障，加强责任融合和沟通，提升责任能力，为全面履行社会责任，注入了新的活力。

责任体系



责任沟通

辽宁成大在提升自身价值的同时，以创新的方式不断加强同利益相关方的沟通，推动社会责任工作的有效开展，实现与利益相关方的和谐共赢。

利益相关方	关注与期望	方式与渠道	责任目标
投资者	完善治理结构，健全内控体系 加强信息披露，提高信息透明度 加强市值管理、投资者关系管理 科技创新与可持续发展能力	股东大会 定期报告 电话、电邮、网络沟通 现场调研	规范运作 永续发展
员工	提供丰富的培训机会 保障员工的健康、安全 提供良好的工作环境 提供广阔的发展空间和晋升机会 保障合法权益、提供有竞争力的薪酬与激励	职业培训活动 员工活动 员工满意度调查 司刊、局域网论坛 薪酬、绩效管理	尊重关爱 共享成果
合作伙伴	提供安全、优质的产品和服务 具有长期发展、信赖的合作关系 共担风险、互利共赢 合同兑现、诚信履约 合作信息安全、有保障	订立合同、谈判磋商 参加大型展会 客户、供应商走访沟通 意见与建议回馈 业务洽谈与技术交流	诚信合作 互利共赢
行业	搭建行业交流平台 促进技术创新、科学发展 引导行业提升综合能力	行业交流会 参与制定标准	创新驱动 引领行业
社会	投身公益活动 组织志愿者活动，构建和谐社区	公益捐赠活动 志愿者活动 社区人文关怀	惠泽民生 反哺社会
环境	减少能耗、节约资源 普及环境保护知识 注重生产污染物的达标处理和环境影响	达标排放 绿色办公理念 清洁生产	绿色成大 厚德自然

责任推动

辽宁成大秉承“正直诚信，仁爱和谐”的核心价值观，坚持“以人为本”的管理理念，致力于推动行业进步和与社会共同发展，开放进取，携手共创美好生活，认真履行一个企业公民的责任。

在公司的成长历程中不论顺境逆境，我们始终牢记自己的社会责任，无论是昨天还是今天，我们始终围绕“创建和谐百年成大。使员工更加富足，为股东创造更多财富，为社会奉献感恩之心，为国家倾尽绵薄之力”的愿景使命，坚持用高道德标准要求旗下所有企业和全体员工，践行企业使命，履行庄严承诺，积极回报社会。公司持续强化整体资源配置能力，坚持各经营领域专业化发展方向。大

力提倡管理、技术、产品、服务创新，提高核心竞争力和行业影响力。建立与合作伙伴之间的诚信共赢关系，促进企业可持续发展。在创造利润、对股东利益负责的同时，积极承担对客户、员工、环境、社会及其他利益相关者的责任。公司重视员工职业生涯的发展，注重解决广大员工最关心、最突出、最现实的热点难点问题，让员工及时分享企业发展的成果。同时，我们热心公益、关爱社会，通过开发和提供更加优质、清洁、环保和人性化的产品与服务，不断提升人们的生活品质。

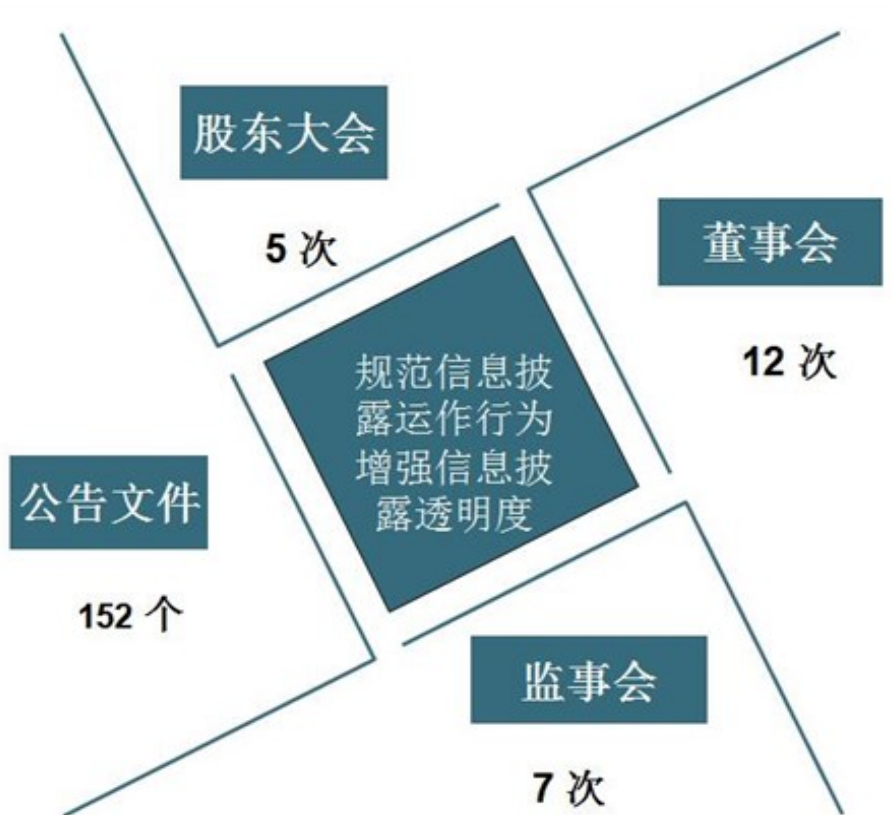


回报股东

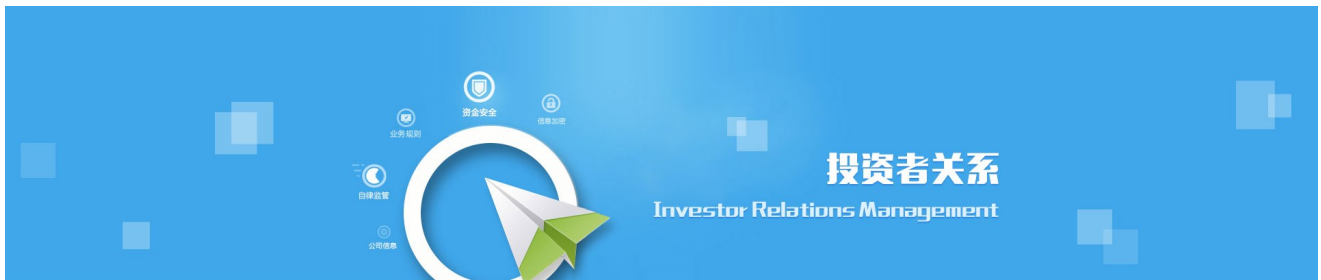
信息披露

公司严格按照上海证券交易所《股票上市规则》和公司《信息披露事务管理制度》等相关规定履行上市公司信息披露义务，平等对待所有投资者。秉承严格把关、细致入微的理念，确保信息披露真实、准确、及时、完整和公平，以利于公司股东及时了解、掌握公司经营动态、财务状况及所有重大事项的进展情况，确保股东享有法律、法规、规章制度所规定的各项合法权益，维护了中小投资者的知情权。公司高

度重视内幕信息管理工作，制定《内幕信息及知情人管理制度》、《外部信息报送和使用管理制度》，对公司重要事项披露前涉及的内幕信息知情人均做了备案登记，严格控制内幕信息知情人员范围，加强公司内幕信息保密工作，更好地维护了信息披露的公平、公正、公开原则，切实保护了广大投资者的利益。



投资者关系管理



方式	目标
对投资者电话、传真、电邮、上证E互动平台问答等形式提出的问题做出准确、及时答复。	加强投资者关系管理，提高信息披露透明度。
对公司研报、网络报道、财经股吧等舆情进行实时监控，及时了解市场舆情动态。	减少舆论传闻带来的股价波动，切实维护投资者利益。
通过公司官方网站发布公告。	投资者更清晰地了解公司生产经营情况及公司重大事项。
向公司相关人员发送舆情监测信息，定期归纳投资者关注问题，提交董事、监事及高级管理人员。	公司管理层能够及时、准确地了解投资者的期待和建议。
与相关媒体及机构建立良好的沟通渠道。	对不实报道采取有效措施，防范风险。

与投资者建立起公开、透明、多层的沟通机制是公司治理的重要部分。公司制订了《投资者关系工作制度》，充分尊重和维护相关利益者的合法权益。公司从保护中小投资者利益出发，与投资者保持良好的沟通，接待股东来访和咨询。

2018年4月26日，公司通过上海证券交易所“上证e互动”网络平台的“上证e访谈”栏目召开了关于公司2017年度利润分配事项的投资者说明会。公司董事长、总裁、副总裁、财务总监、董事会秘书出席了本次会议，就公司经营情况、财务状况及2017年度利润分配的相关情况与投资者进行了充分的交流与沟通，并针对投资者关注的热点问题及时回复。公司秉承耐心、客观、全面的原则与中小投资者沟通，避免选择性披露，

确保中小股东公平、公正获取公司信息的权益。

为了加强与投资者特别是中小投资者的沟通交流，切实提高上市公司透明度和治理水平，2018年6月21日，公司财务总监及董事会秘书参加了大连证监局举办的“2018年度大连辖区上市公司投资者网上集体接待日”活动，就公司治理、经营状况、发展战略、风险防控、投资者保护等问题，通过互动平台与投资者进行“一对多”形式的沟通，充分展示公司诚信、规范的投资者关系管理理念，提高信息披露透明度。



每股社会贡献值

项目	金额 (元)
2018年度合计社会贡献	2,592,697,754.55
1、员工保障(工资薪金及劳务费、福利、工资附加)	771,867,773.68
2、税收(营业税金及附加、所得税、其他税费)	363,825,614.00
3、贷款利息	610,745,418.11
4、净利润(含少数股东损益)	846,258,948.76
期末总股本	1,529,709,816.00
每股社会贡献	1.69

依法纳税

依法诚信纳税是公司一直遵循的经营理念。公司为纳税信用A级单位，通过不断完善各项税务管理制度和业务流程，促进了内控管理与外部监管的有效互动，形成了全方位、全流程、全员的税收风险防范体系。2018年度共缴纳各项税款 36,382万元，为国家和地方经济的发展做出了重大贡献。

分派红利

公司根据中国证监会《上市公司监管指引第3号——上市公司现金分红》、《上海证券交易所上市公司现金分红指引》的要求和《公司章程》等相关文件规定，结合自身发展情况，坚持保持利润分配政策的连续性和稳定性，向全体股东派发现金股利，回报股东、回馈社会。

2018年，公司以2017年度总股本1,529,709,816股为基数，向全体股东每10股派发现金1.80元（含税），共计派发现金275,347,766.88元，占当年实现归属于母公司所有者的净利润（合并报表数）19.04%。

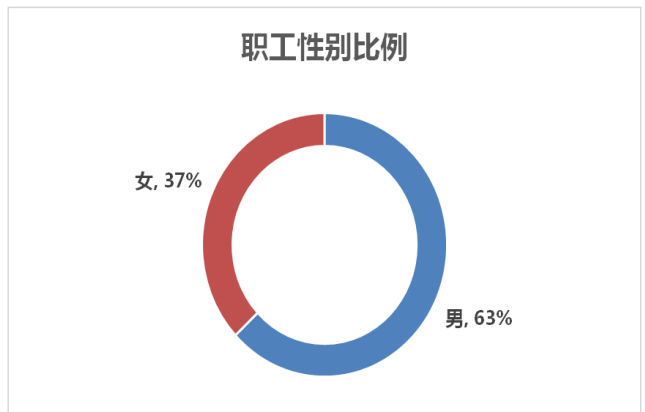
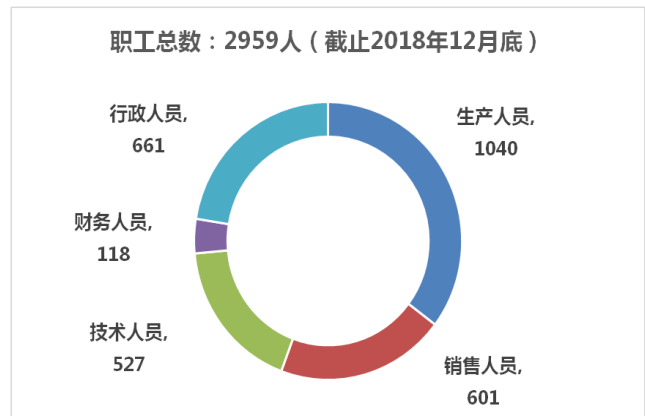


关爱员工

守法合规

公司严格遵守《劳动法》、《劳动合同法》、《妇女权益保护法》及相关法律法规，坚持合法合规用工，对所有签订劳动合同、建立劳动关系的员工执行相同的福利项目体系，重视劳动关系规范管理，切实维护员工权益。

公司秉承公开、公平、平等的用工政策，坚持同工同酬、男女平等，确保无差别对待不同国籍、肤色、性别、年龄、婚姻状况的员工。关注弱势群体及残障人士，为符合条件的残疾人士提供就业机会，对于公司现有的残疾人职工提供相应福利待遇。为特殊人群如三期女职工，提供相应的人文关怀，帮助女职工协调工作与生活的平衡。



职工权益、福利

完善职工工作、生活条件，维护和保障职工合法权益。公司不断改善工作环境，规范用工机制，促进劳资关系和谐稳定。积极组织相关部门广泛听取职工意见，通过职工代表大会等民主程序推动民主化管理，确保职工根本利益。



坚持以绩效为导向的市场化管理，加快完善战略性绩效管理体系，陆续出台和修订各层级绩效管理制度办法，全面贯彻落实战略执行力，保证企业与职工的共同发展。同时公司进一步完善了总部薪酬体系，加大奖惩力度，充分发挥薪酬的激励作用。

公司为职工按时足额缴纳各项法定社会保险，具体包括基本养老保险、基本医疗保险、失业保险、工伤保险、生育保险和住房公积金。除“五险一金”外，公司还为职工建立了企业年金，并参保补充医疗保险，解除了职工的后顾之忧。



员工职业发展

→ 选聘机制

贯彻“以人为本”的管理理念，坚持公开招聘、科学选拔、能力为先，择优录用、竞争上岗的用人原则，将更多优秀的市场化人才引入公司。引进国际领先的人才测评工具，为人才评鉴提供专业支持和重要参考。

首次整合全公司校招资源，形成总部和子公司联动的校招新局面，先后与东北9所重点院校建立联系，在满足公司人才需求同时，提升了公司雇主品牌形象，扩大了公司在东北地

区高校的知名度、影响力。



→ 人才工程

认真贯彻落实公司《人才发展管理办法》，加强高潜人才培养，保证公司核心业务开展所需人才支持，同时提升员工的竞争力。2018年4月，首批“彩蝶计划”顺利破茧成蝶，50%的彩蝶学员晋升到公司基层管理岗位，并得到各级领导和同事的

高度好评。

2018年7月，正式启动公司首期“金鹰计划”，20名优秀基层管理者被纳入此项高潜人才工程，必将助力公司长远发展，助力人才制胜职场。



在人才培养体系中，已为不同层级的高潜力员工设计了“彩蝶”、“金鹰”等不同的人才培养项目。“成大人才金鹰培养项目”是特别为总部和子公司基层管理者设计的为期1年的人才培养项目，本期共有20名基层管理者参加人才培养项目。

“成大人才金鹰培养项目”在2018年度7月份正式

启动并进入实施阶段，通过双维度培养，全面提升管理者经营的全局视野和领导力，结合公司项目实践，强化学以致用，督导员工为组织做出贡献。金鹰人才培养项目不仅关注知识的学习，更关注如何将知识转化为能力，最终实现个人成长和企业发展的双赢。



→ 人才培养

2018年，成大大学持续以战略为导向，以业务发展为依托，有针对性、创造性地开展各项培训工作。设计并完善了“成大课程体系”、“成大人才培养体系”、“内部讲师建设体系”等内容。



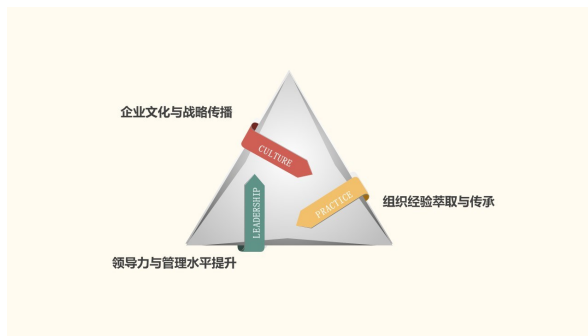
→ 学习发展

* 课程体系建设—让学习更加系统规范

结合公司战略和胜任力要素，再次完善成大课程体系，通过搭建课程体系，员工可以在生涯成长的不同阶段得到不同层级所需的不同能力的课程学习。成大的课程体系涵盖线上电子课程和线下面授两个部分。无论线上还是线下课程，均从“管理自我”、“管理他人”、“管理团队”、“管理组织”四个维度展开，每位员工根据自己不同的职级和不同的部门，完成不同数量的课程学习。

* 内部讲师体系建设—让学习增添源动力

在建设成大内部讲师体系的环节中，公司持续关注“成大内部讲师”的培养和认证，他们经过专业赋能，本年度有7位讲师成功向总部和子公司基层管理者多次讲授通用管理课程。培训的课程不仅内容结合工作需求，培训的方式也得到员工的高度好评。成大内部讲师已在员工成长和人才培养中扮演重要的角色，发挥重要的作用。



* 思创活动—让学习创造价值

为能更好地支持各组织思创小组的同事在组织内持续营造创新氛围，顺利开展思创活动，公司特别为思创小组的成员开展了《思创赋能》的培训课程。通过课程，大家学会了创新思考的流程，大家会遵循了解使用者需求、构建创新点子、形成创新方案，筛选与验证创新点子这四个步骤来推动组织的各个创新。

连续三年的“i思i创to精彩”的思创工作，引导推动大家理解创新，认知创新并践行创新。

主题为“创新与超越”的2018年辽宁成大第三季思创之声分享会，再次坚定持续营造创新工作氛围的信心，再次感知创新助力公司经营发展，并为年轻的同事们搭建发挥才智的展示平台。在高管的大力支持和大家的共同努力下，创新工作逐年上新台阶。

* 助推战略落地活动—让学习更有针对性

在春风和煦的季节，我们为总部基层管理者开展了一次《优棒英豪》的体验式培训。这次培训是全新的思想与实践相融合的培训，它不仅可以使基层管理者们沉浸其中，还能在充分地挖掘个人潜力、建立深度信任的基础上，展现成大管理者的意志与担当、协作与共赢的品质！



安全的工作与生活环境

公司在生产经营活动中，牢记习近平总书记关于安全生产的重要指示，认真贯彻执行《安全生产法》和国家、省、市安全生产条例及相关文件，始终坚持“以人为本、安全第一、预防为主、综合治理”的工作方针，真正做到了“党政同责、一岗双责、齐抓共管、失职追责”。

公司把安全生产作为工作重点，领导班子定期召开安全生产工作会议，尚书志董事长作了重要指示，葛郁总裁全面抓好部署落实。全面落实“四项机制”，牢记“红线意识”，坚守“底线思维”，定期

进行安全生产应急演练和消防应急演练。公司安全生产基础工作扎实有序推进，取得了《职业健康安全管理体系》认证。

公司极为关心员工的安全保护，为员工配备劳动防护用品，组织员工进行年度健康体检。公司注重安全文化建设，利用各种形式宣传安全生产，组织消防安全知识培训和安全生产知识培训。坚持消防安全专项检查 and 日常消防检查相结合，提高员工的自我保护意识和能力。



1. 成大大厦消防知识培训
3. 成大生物消防安全演练

1	2
3	4

2. 成大总部消防技能比赛
4. 成大生物—人员疏散演习

合作共赢

诚实守信、互利共赢

◆ 建立对客户及供应商的服务体系

公司十分重视服务体系建立工作，始终把客户放在首位，以快速响应和高效率为导向，通过不断提高团队的专业水平和服务意识，来提高服务质量及决策速度，赢得机遇和合作，让服务创造价值。

公司长期贯彻“以客户为中心”的服务宗旨，以客户和消费者的最大满意为追求的目标，注重与客户的交流，不断了解客户需求，不断对产品及服务进行改进和提高，不断完善与营销、客户服务等与客户关系有关的业务流程，努力在满足客户需求的基础上扩大销售量、增加收入与盈利、抢占更多市场份额、寻求新的市场机会和销售渠道，最终从根本上提升企业的核心竞争力。

成大生物坚实地贯彻“以客户为中心”的服务宗旨，建立以专业的销售推广、优质的物流服务为中心的营销体系并高效运转，为全方位、高质量的客户服务及销售任务的完成打下了坚实的基础。

成大方圆秉承“药品齐全，质优价平，诚实专业，亲切关爱”的服务理念，全面推行专业化药学服务，努力践行“我生活中的医药专家”品牌定位；强化会员分级管理，优化会员权益，通过会员数据分析，为会员顾客提供精准药学服务和专业健康指导。

成大国际紧抓大客户战略这条主线，围绕前沿营销、多层次供应商体系和产品研发设计三个能力的持续提升。同时创新经营模式，通过聘用海外自由设计师、签约日本知名设计企划公司，举办公司内部展示会，分享前沿流行趋势和内部设计成果。自主开发高

科技面料自有品牌，参展国际面料展等方式，将公司平台的整体能力推升到新的层次，为实现跨越式发展夯实基础。

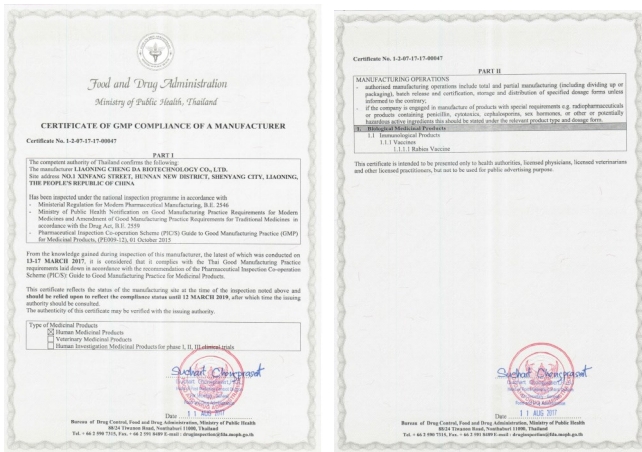
大宗商品贸易以客户需求为导向，发挥公司的品牌、资金、渠道和贸易经验等优势，为客户量身定制集采购、销售、金融、仓储物流和信息服务等为一体的供应链解决方案，助推客户稳健发展，实现互利共赢。成大发展重点打造煤炭核心业务，以重点客户为中心，努力夯实供应链业务，逐步推进“期现结合”的现货业务模式；全力打通采销渠道，深化与产业链上下游客户的互信合作，提升行业内的议价能力和话语权；基于煤炭产地生产情况、产能政策、铁路发运、港口库存情况和下游电厂的日耗等信息数据，对市场发展动向进行分析预判，提升团队成员专业能力。同时，成立辽宁成大水产食品供应链管理服务有限公司，重新打造水产业务 致力于开发大型优质客户，通过构建长期合作关系，扩大集采分销的规模，为产业集群提供更好的增值服务。成大钢铁的发展按照发展战略长期以来始终把客户放在首位，高度重视服务体系建设，坚持以客户为中心，通过高效决策，快速反应，精准服务为上下游客户构建产业链一体化服务通道，团队服务意识和服务质量持续提升，企业的服务价值得到充分体现，实现了供应商、企业自身和下游客户的三方共赢。

◆ 加强对客户及供应商关系管理，建立起长期战略合作关系

公司以诚实守信、互利共赢的合作精神，以主动积极的姿态，与客户、供应商建立了长期战略合作伙伴关系，相互信任、共同成长，在谋求自身发展的同时，也为合作伙伴带来新的发展机遇，达到优势互补，实现互惠双赢。为大客户提供贴身服务，根据不同客户的特点，定制相应的客户经营策略，按照战略规划稳步推进。努力建设多层次、国际化的供应商网络，以更好的应对客户多样化的需求。

保障产品质量、提供优质服务

保障产品质量，对消费者负责，是公司核心的社会责任，也是给予广大消费者的承诺。产品质量是企业的生命线，产品质量关系到企业的盈利，关系到企业的生存与发展，关系到企业的生死存亡。企业的服务水平是其在市场竞争中立足的根本，抓好服务是保持顾客满意度、忠诚度的有效举措，是树立企业品牌和传播企业形象的重要途径。企业惟有向消费者提供高质量的产品和服务，才能在纷繁复杂的市场竞争中脱颖而出，获得发展的动力。



成大生物致力于研发、生产、推广国内领先、国际水平的生物制品，公司始终秉承“正直诚信，仁爱和谐”的核心价值观，坚持“面对生命，只有责任”的理念，做好研发、生产、质控和营销工作。公司肩负为人类健康事业而不断奋斗的使命，严格遵守国家的法律法规和公司的规章制度，满腔热忱地为选择我们产品的医生和患者服务，以高度的职业道德标准要求自己，寻求“互敬、互助、共进、共赢”的发展之路，积极投身行业发展及推动社会前进，提升公司的影响力和社会感召力，着力打造一个行业中值得信赖、令人尊重、有重要影响力的企业。公司完善的质量管理体系确保了产品质量的稳定与安全。各生产车间均通过最新版GMP认证。公司设立医学市场部专门负责产品售后及客户投诉处理，配合质量保证部的不良反应报告机制，有效地维护了公司及产品在市场上的良好声誉。（上图，成大生物顺利通过国际药品认证合作组织的PIC/s GMP认证，为人用狂犬病疫苗的出口提供有力支持）

成大生物顺利通过国际药品认证合作组织的PIC/s GMP认证，为人用狂犬病疫苗的出口提供有力支持



成大方圆一贯坚持“质量为先”的经营理念，持续优化、健全质量管理体系。严格按照《药品经营质量管理规范》要求，对经营药品在采购、仓储、运输配送、销售等环节实施全过程质量监控。在2018年12月26—27日新一轮GSP认证中，成大方圆成为辽宁省首家通过新一轮认证的企业。



成大国际强化培育国内供应商自动化生产能力，提高产品工艺水平的同时，重点提升产品质量的稳定性。始终将客户需求作为经营发展与改革创新的核心，打造符合客户需求的高品质、高产能的稳定的供应商基地，协助客户提高产品竞争力，成为客户可信赖、有担当的战略合作伙伴。

大宗商品子公司严格把关产品质量，注重提供商品或服务的安全性。提供优质厂家生产的优质产品和良好的售后服务，重视客户的投诉和建议。努力做到“提升服务质量，充实服务内容，完善服务程序，规范服务管理，坚持服务创新”。

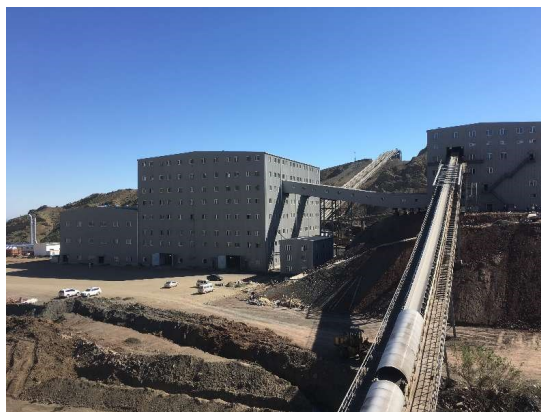
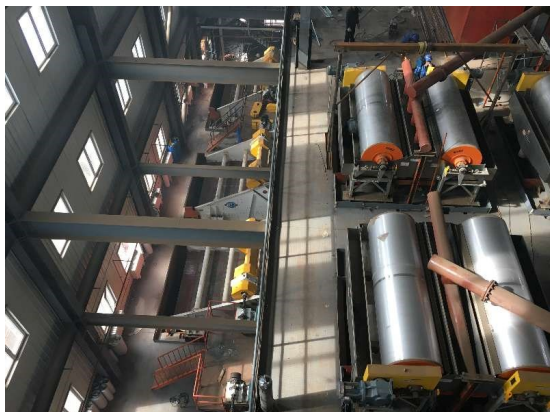


技术创新与模式转换

◆ 能源技术创新

2018年，新疆宝明能源有限公司已完成洗选处理能力2×20Mt洗选厂、20万m³成品油罐区新增项目建设和干馏炉加热单元、油回收系统及矿山二采区技术改造工程，并全部通过调试，正式投入试生产。从试生产状况来看，新增矿石洗选工艺从根本

上提升了入炉油页岩品位；干馏厂油页岩处理能力和页岩油产量大幅提高。干馏气产量大幅增加，已满足干馏生产需要，工艺流程得以优化，页岩油成本大幅下降；富余干馏气成为副产品，为项目创造了新的利润增长点。



→ 生物技术创新



成大生物坚持走自主研发、引进吸收再创新，国际领先技术的道路。高度重视研发工作，按照品种规划布局，采用项目管理的方式积极推进研发工作。

公司甲型肝炎灭活疫苗（人二倍体细胞）两个规格、四价流感病毒裂解疫苗两个规格、A群C群脑膜炎球菌多糖结合疫苗、b型流感嗜血杆菌结合疫苗、冻干人用狂犬病疫苗（人二倍体细胞）均已获得国家食品药品监督管理总局核准签发的药物临床试验批件，并按计划陆续开展临床试验；水痘疫苗、AC-乙脑联合疫苗、AC-Hib联合疫苗等正在进行临床前研究工

作。成大生物2018年7月31日再度通过高新技术企业认定。

报告期内，公司研发费用投入金额 6838.95万元，占营业收入比例为4.92%。成大生物及其子公司2018年新申请专利15项，其中发明专利14项。截止报告期末，成大生物及其子公司共拥有专利授权68项，其中发明专利14项。

→ 经营模式创新



2018年成大方圆新开门店285家，零售门店网络达到1454家，覆盖辽宁、内蒙古、吉林、河北和山东五省区十九市，年度位列《中国药店》公布的中国药店价值榜第11位。

强化零售连锁总部的集中管理作用，提高连锁化率，加大新特药销售力度，DTP业务销售同比大幅增长。

成大方圆以客户需求为导向，利用微信营销等电子商务手段，推动商业模式升级，线上药店促进线下药店发展。

回馈社会

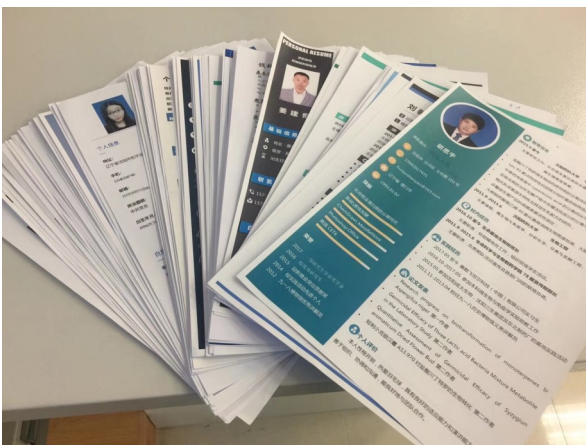
解决就业

“就业是最大的民生。”——摘自习近平总书记《十九大报告》

公司在战略主营业务稳健发展及扩大规模的同时，注重引进高端人才，公司每年向社会提供包含高端人才、专业技术人才等众多就业岗位。

公司扩大校园招聘规模，为应届毕业生提供良好的就业平台，缓解社会就业压力，以不断充实公司的新鲜血液和人才力量。

切实履行社会责任，优先招录当地人员，积极促进地区就业，为社会和谐稳定创造了有利条件。



1	2
3	

1. 校招工作组在哈尔滨工业大学
2. 在哈工大活动中心做公司校招宣讲
3. 共收到来自东北9所高校的161份简历

精准扶贫

按照中央扶贫工作会议精神，认真落实习总书记提出“扶真贫、真扶贫，少搞一些盆景，多搞一些惠及广大贫困人口的实事”的要求。

自“牵手结对”驻村帮扶活动开展以来，辽宁成大扶贫队戮力同心、砥砺前行，扎实推进精准扶贫工作，坚持“输血与造血、资金与产业、扶贫与扶智”相结合，采取强有力的措施，整合各类资源，创新工作举措，积极帮助瓮山村开展民情调研、加强基层党组织建设、谋划脱贫致富产业、不断加大民生基础设施投入，认真落实好精准扶贫规划，努力打赢脱贫攻坚战。



2018年公司高度重视扶贫工作，公司党委书记、董事长尚书志在百忙之中抽时间到瓮山村检查指导工作，在听取了西丰县康书记、钓鱼镇孟书记的汇报后与县、镇、村主要领导干部开展了座谈，对下一步工作提出指导性意见。公司投入的180万扶贫资金已全部到位；启动了养羊合作社二期建设工程，建设标准圈舍五栋；并加大民生基础设施投入，使村基础设施、致富产业、民生状况等方面有了明显提升，村容村貌焕然一新，进一步增强了群众脱贫致富的信心，赢得了当地百姓的一致好评。

截止2018年底，公司定点扶贫对象瓮山村已实现整村脱贫销号，彻底摘掉贫困村的“帽子”。辽宁成大也被辽宁省扶贫开发领导小组评为2018年度省定点扶贫先进单位。

环境保护

节能生产、清洁环保

新疆宝明能源有限公司坚持绿色发展理念，以油页岩资源的高效清洁开发、利用与转化为目标，积极创建资源节约型、环境友好型企业。建立健全环境保护管理架构及各项管理制度，制定环境污染事故应急预案，定期组织相关人员进行专业学习和技能培训；采取措施抓污染防治工作，对厂区废水、废气等污染源

按规范和标准建设安装配备了污水处理、脱硫系统、除尘器等环保设施，对扬尘采取降尘、围挡处理，同时，加强厂区植树绿化工程建设；经常组织开展清洁生产检查工作，不断加强和完善环境风险预控管理体系，确保环保措施到位、设施正常稳定运行，从根本上杜绝了污染物扩散。



成大生物成立以来，严格执行“环境影响评价”及“三同时”制度，累计通过了7个环评项目批复和验收。现有污水处理站设有地下污水处理池和地上水处理罐体，设计水量960t/d，实际处理量为350t/d。按照国家例行监测制度，出水指标全部实现达标排放。

增强环保意识

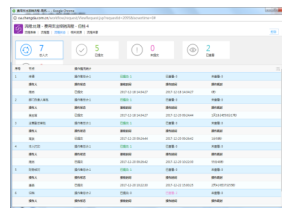
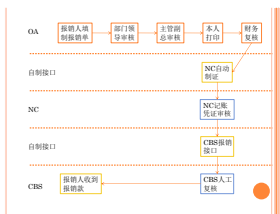


公司牢固树立绿色发展理念，履行环保责任，积极推进节能减排，不断提高资源利用率，通过加强环保知识的宣传普及，融入资源节约和环境保护理念，鼓励员工从小事做起，从运营管理的每个细节入手，积极引导公司推行绿色办公、绿色采购，加强节能减排，采取多种措施节水、节电、降低能耗，降低自身运营对环境的影响，为经济可持续发展和生态文明建设做出应有的贡献。

主要措施：

加快推进“无纸化”办公，公司OA办公信息系统已经运行，减少了纸张、墨盒等办公用品的消耗；精简会议，尽可能采用视频或电话会议形式，降低会议成本，提高会议质量和效率；严格执行办公用品和设备集中采购中供应商准入制度，从采购源头实施严格的环保要求，坚持采购通过环保认证的办公设备，采购高能效的电子办公设备，严格执行公司电子类固定

资产申购与使用管理办法，调剂闲置资产和设备，减少电子垃圾；办公场所全部使用节能灯，并进一步加强用电管理，杜绝长明灯；夏季使用空调时，将室内最低温度控制在26度以上；冬季使用空调时，将室内最高温度控制在20度以下；公务用车由办公室统筹安排，统一调度，节约用油；鼓励员工乘坐公共交通工具或步行上班，减少燃油消耗；倡导楼内步行办公，少乘电梯；减少一次性物品的使用，开会时，自带杯子，不用纸杯。办公时使用可更换笔芯的笔，不用一次性的笔；倡导员工树立文明就餐、节约用餐的新风尚，倡导广大员工自备餐具，不使用一次性筷子



未来展望



经过多年的实践，积极履行社会责任的理念已经逐步深入成大人心中，但我们深知，社会责任的履行是伴随企业长期发展的活动，我们还有很多工作要做，仍要继续努力和探索，不断提高履行社会责任的能力和水平。

2019年，我们将继续坚定信心，努力践行企业核心价值观，持续强化社会责任意识，不断完善社会责任机制，继续深入开展社会责任实践，不断提升社会责任管理水平，将履行社会责任的工作融入到公司生产、经营、管理等各项活动中。持续提升公司经营业绩和治理水平，全力维护好投资者利益；坚持“以人为本”，进一步提升员工的幸福感和归属感；坚持绿色发展理念，积极推进节能减排，不断提高资源利用率，组织开展绿色环保活动，扎实推进经济、社会和环境全面协调可持续发展；以实际行动回报社会，实现商业价值与社会价值的完美融合，为经济社会的发展做出应有贡献！

辽宁成大股份有限公司

2019年4月26日

